

SEMAINE DE  
L'ARCHITECTURE  
*de Loire-Atlantique*

04

# MULTI-ACCUEIL POM'CANNELLE & SALLE DE QUARTIER

1 rue du Cheval à Bascule à BOUGUENAIS

**Programme**  
Construction  
d'un pôle multi-accueil  
petite enfance et  
salle de réunions de quartier

**Maîtrise d'œuvre**  
VIGNAULT x FAURE  
architectes - Nantes

**Maîtrise d'ouvrage**  
Ville de BOUGUENAIS

**Surface**  
520 m<sup>2</sup> SHON

**Coût des travaux**  
863 000 €<sup>TTC</sup>

**Réalisation**  
2009





*Circulation amenant aux chambres , ouverte sur le patio.*

Photographies : CAUE de Loire-Atlantique



*Salle de propreté et son éclairage zénithal*

Photographies : CAUE de Loire-Atlantique



*Salle du personnel en mezzanine donnant sur la salle de vie des plus petits*

Photographies : CAUE de Loire-Atlantique



Photographies : CAUE de Loire-Atlantique

*Salle de vie des plus grands et ses continuités visuelles*

Créer un pôle multi-accueil c'est participer à un ensemble pédagogique ; créer une salle de réunions de quartier c'est participer à un projet de rencontres, d'échanges, et de qualité pour la vie de quartier.

Le bâtiment du multi-accueil met en place un cadre riche et varié, simple et coloré, où l'enfant découvrir, jouera, touchera, comprendra, goûtera, s'éveillera avec envie.

Un premier dialogue avec le quartier s'inscrit dans la continuité de la façade principale. Constitué de panneaux de bois stratifiés colorés, le bâtiment amplifie la volonté « d'offrir et d'ouvrir » un lieu d'accueil, de rencontres et d'échanges pour les parents ; un lieu convivial, ouvert, lumineux et coloré pour les enfants.

Le jeu des ouvertures, de part leur forme et leur couleur vient rompre l'effet de linéarité du bâtiment et créer de petits espaces ludiques et protecteurs pour les enfants. Du parvis, de petits événements de clôture [du genre résille perforée de motifs ludiques] conduisent le regard jusqu'à l'entrée du bâtiment.

L'architecture, de petite échelle en rez-de-chaussée, favorise cette compréhension immédiate des lieux : de l'intérieur, « côté jardin », des espaces à l'échelle des enfants développent un milieu intime avec une compréhension immédiate des lieux. Le parti pris est de créer des patios ouverts comme éléments fédérateurs entre architecture et nature.

Les volumes se déploient en plusieurs parties, tantôt ouverts pour des jeux ou des activités en

groupe, tantôt en espaces plus fermés [activités calmes] pour des replis individuels. A chaque instant, les enfants ont des vues à leur hauteur sur l'extérieur.

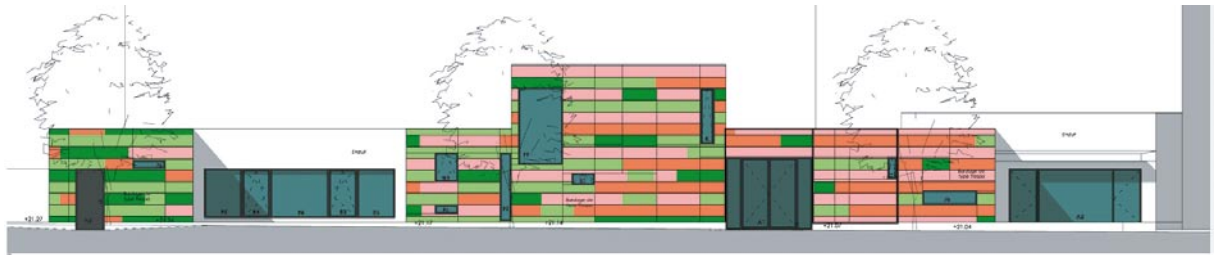
Une mezzanine permet aux professionnels de se mettre à distance mais toujours avec un regard sur les enfants. Manière habile de rassurer les enfants et les adultes.

Ce projet affiche la haute qualité environnementale, comme démonstration d'une architecture économe en énergie, grâce à son isolation par l'extérieur et à sa forte inertie. Pas de solvant pour les peintures, et les eaux pluviales sont récupérables.

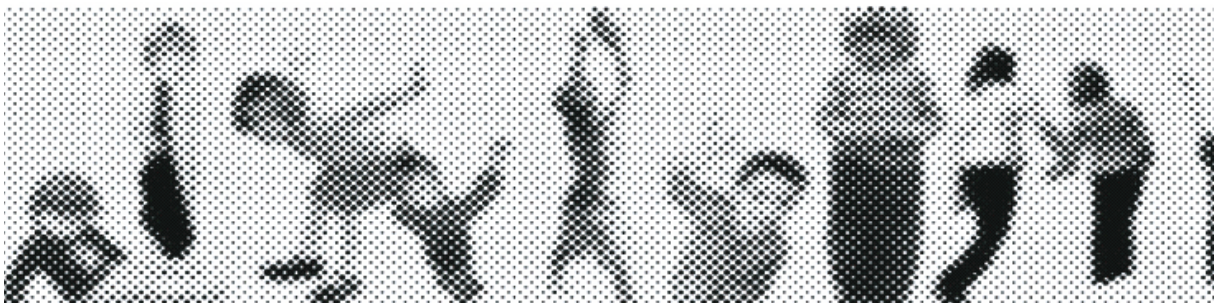
*Texte : Vignault x Faure, architectes*



*Façade principale*



*Dessins d'étude pour la façade principale*



*Étude de motif pour clôture perforée autour de l'aire de jeux*