

SEMAINE DE  
L'ARCHITECTURE  
de Loire-Atlantique

05

# ESPACES ASSOCIATIFS

## « LES GARENNES »

Place des Garennes - Butte Sainte-Anne à NANTES

**Programme**  
Restructuration de l'ancienne  
école des Garennes  
en espaces associatifs

**Maîtrise d'œuvre**  
Agence DEBRAY - DRODELLOT  
architectes

**Maître d'ouvrage**  
Ville de NANTES

**Surface**  
1 276 m<sup>2</sup> SHON

**Coût des travaux**  
1 414 091 € HT

**Réalisation**  
Mars 2006





### ■ Présentation du projet

Nous avons pour habitude de dire qu'une intervention sur un bâtiment existant s'apparente à un tour de magie. Parce qu'il y a un avant et qu'il y a un après.

Avant : il y a des bâtiments existants que nous avons visités le 19 septembre dernier. Nous avons pu apprécier la simplicité de la composition, le rapport des bâtiments à l'espace central.

Avant, il y a également le programme qui nous renseigne sur l'organisation des locaux, mais nous y reviendrons plus tard.

La lecture d'un programme doit surtout permettre de ressortir des mots clés qui vont nous permettre de définir le projet.

Nous en avons retenus trois :

#### QUARTIER

Parce que le projet s'inscrit dans le quartier de la Butte Sainte-Anne et qu'il doit participer à la vie des citoyens.

#### FORTERESSE

Parce que l'image actuelle du bâtiment est forte et que l'esprit de « forteresse » de l'îlot bâti doit être conservée, voire renforcée.

#### FESTIVITÉS

Parce que l'équipement doit être support au développement des activités associatives et festives.

À partir de ces trois mots, nous avons donc cherché comment opérer cette transformation.

Lors de notre rendez-vous en date du 17 septembre, M. Priou et M. Michel nous ont fait part de leurs préoccupations quant au positionnement de la salle polyvalente, nous y avons donc réfléchi, à droite, à gauche, devant, derrière. Le projet ne peut se satisfaire d'une réponse purement formelle, il doit aller au delà.





Nous avons donc cherché ce qui donnerait la dimension au lieu.

Nous l'avons trouvé, pas tout seul, mais avec l'aide de mon fils Hugo, lorsqu'il m'a montré son château fort.

La solution est là évidente :

Créer un chemin de ronde qui permet l'échange.

L'échange extérieur entre le dedans et le dehors - l'équipement et le quartier.

L'échange intérieur entre chacune des activités pratiquées au sein de l'équipement. Une configuration multiple support d'échanges multiples.

Créer un équipement qui :

- participe à la vie du quartier.
- conserve et renforce son caractère de forteresse.
- propose de multiples configurations pour un lieu festif.

Que cela soit en configuration spectacle, ou en configuration Buttineries, le lieu offre de multiples possibilités d'organisation.

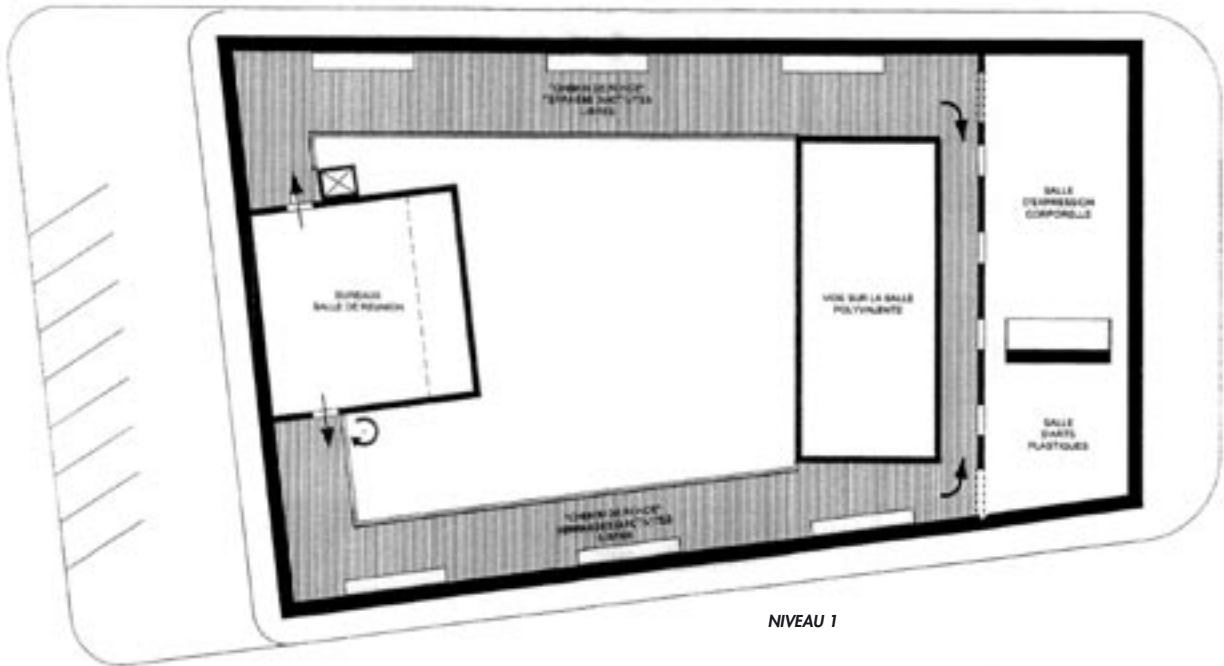


Chacun des secteurs du programme est clairement identifié et localisé :

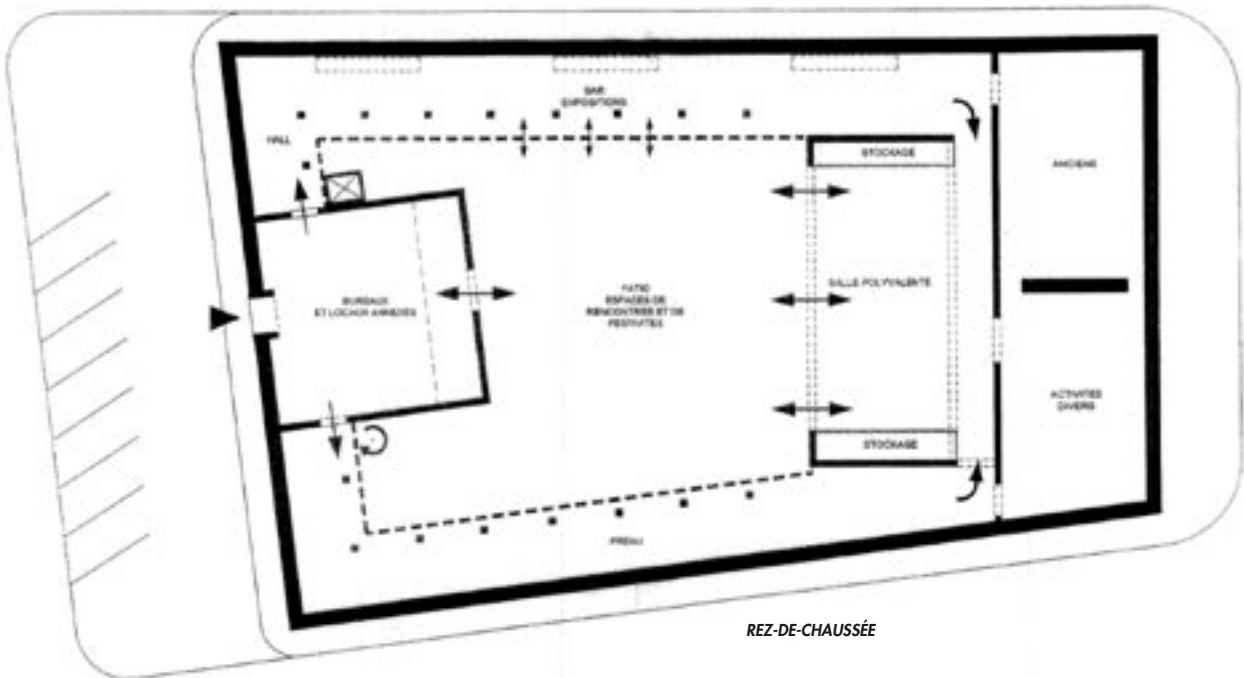
- les espaces polyvalents - accessibles directement depuis l'entrée et indépendamment du reste de l'établissement.
- Les espaces d'activités - regroupés dans le bâtiment existant en R+1 - accessible à la fois du niveau 0 et du niveau 1.

- les espaces fonctionnels - principalement localisés dans le bâtiment d'entrée en R+2.

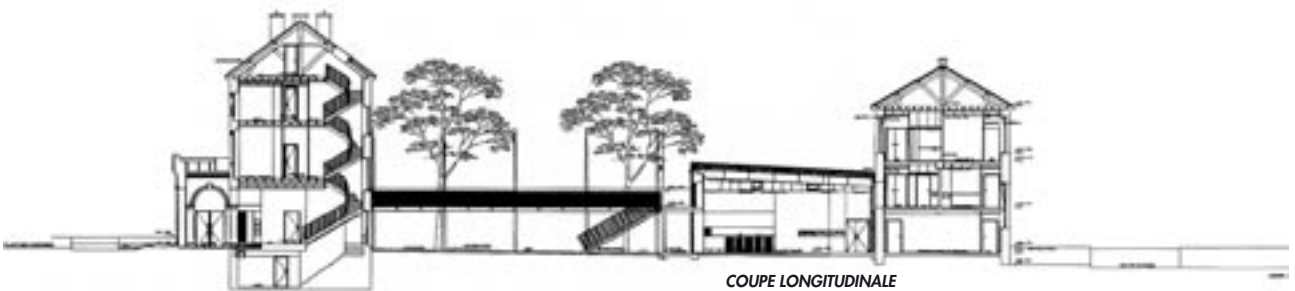
Notre projet est simple, il prend en compte les bâtiments existants et est tout à fait réalisable dans l'enveloppe travaux fixée.



NIVEAU 1



REZ-DE-CHAUSSÉE



COUPE LONGITUDINALE