

SEMAINE DE  
L'ARCHITECTURE  
*de Loire-Atlantique*

09

# GROUPE SCOLAIRE DU POULIGOU

Avenue du Petit Canon à PORNICHET

**Programme**  
Construction d'un groupe  
scolaire maternelle et primaire,  
d'un restaurant scolaire et d'un  
centre d'accueil périscolaire

**Maîtrise d'œuvre**  
Haumont-Rattier  
architectes mandataires  
L'Atelier de la Maison Rouge  
architectes associés  
Atelier Horizons  
paysagistes associés

Pascale Chiron  
architecte, consultante HQE

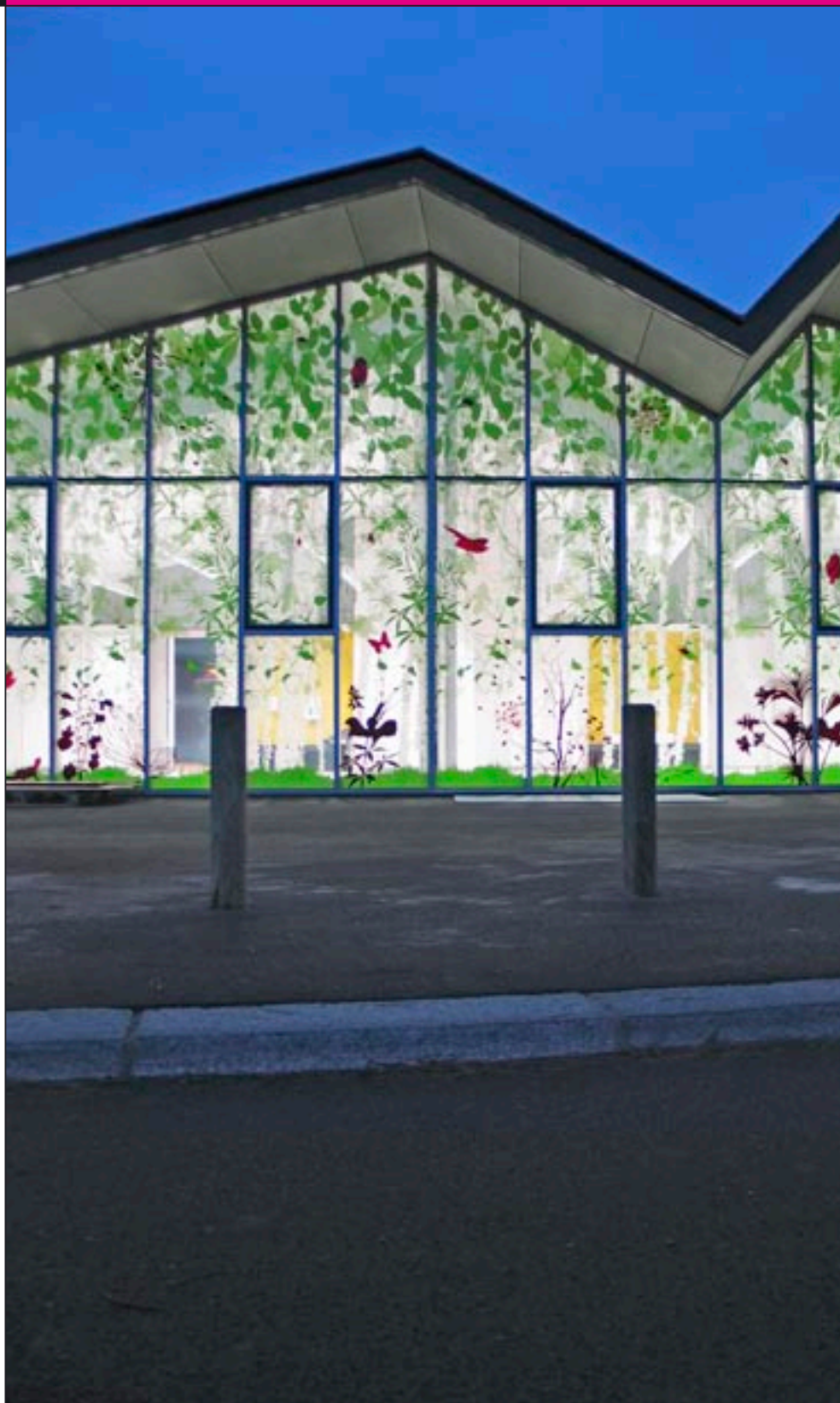
Ségolaine Lorang,  
plasticienne,  
réalisation graphique  
de la sérigraphie

**Maître d'ouvrage**  
Ville de PORNICHET

**Surface**  
2 500 m<sup>2</sup> SHON

**Coût des travaux**  
3 800 000 € HT

**Réalisation**  
2005





### ■ Contexte

La commune de Pornichet a décidé de créer un pôle d'équipements pour la population sur le site du « Petit Canon ». Le groupe scolaire est la première étape d'un projet qui couvrira à terme plusieurs hectares à la frange Est de la commune. Notre projet sur l'Ouest du terrain doit initier l'aménagement futur.

### ■ Site

La réflexion a porté sur l'ensemble de l'emprise foncière pour engager une stratégie globale. L'identification de l'espace public est perceptible par le traitement des aires d'accès. Elles comporteront une mixité entre des zones de stationnements, des aires fortement boisées et des cheminements piétons. La composition des aires de stationnement s'organise sous un couvert de pins maritimes. Le bâti vient en appui de cette volonté de composition urbaine, renforcé par une courbe et un cheminement qui ouvrent vers les équipements futurs. Protégées des vents d'Ouest, les cours offrent des lieux de récréation ouverts sur les futures zones à paysager et permettent des liaisons simples avec le restaurant scolaire. L'implantation de la cantine au Nord du terrain, organise une desserte aisée des livraisons et des services en toute sécurité. Le centre périscolaire, en lien direct avec l'école maternelle, laisse ouverte toute possibilité d'extension vers le futur CLSH.



### ■ Projet

Le projet architectural doit concilier les impératifs liés au site, les enjeux urbains et paysagers ainsi que les nécessités pédagogiques et fonctionnelles de l'école. Des volumes simples répondent à chacune des fonctions : école maternelle, école primaire, administration. Le jeu des matériaux employés renforce l'identité de chacune des fonctions tout en offrant une unité à l'équipement. La bibliothèque, image de l'école d'aujourd'hui, est mise en scène par des lignes d'arbres qui identifient les accès. L'unité du bâtiment scolaire apparaît dans la continuité du toit et de la façade sérigraphiée par un jeu de représentation végétale. Un toit, à l'image d'un pliage de papier, conforte l'aspect ludique du groupe scolaire. Le rythme de ces pliages souligne les différentes fonctions de ces deux écoles.



