

CRÈCHE ASSOCIATIVE

MAÎTRE D'OUVRAGE :

Association NID'ANGES

MAÎTRE D'ŒUVRE :

TOPOS, architectes, NANTES

ANNÉES DE CONSTRUCTION : 2003/2004



© photographie Stéphane Chalmesau

CRÈCHE “LA LANTERNE MAGIQUE”

FONCTIONS :

CRÈCHE - 35 enfants

AMPLITUDE D'OUVERTURE :

7 h 00 à 21 h 00

GESTIONNAIRE :

Association NID'ANGES

SURFACES :

SHON :300 m²

COÛTS :

travaux HT :430 000,00 €

meublement (compris matériel bureau) HT :50 000,00 €

total de l'opération HT :480 000,00 €

FINANCEMENT :

CAF :50 %

PARENTS :30 %

MAIRIE :20 %

DURÉE APPROXIMATIVE DU MONTAGE :

Rédaction du programme : juin 2003

Déroulement du chantier : de janvier à juillet 2004

DATE D'OUVERTURE :

septembre 2004



Une crèche est un élément structurant et fédérateur pour un quartier, un équipement autour duquel se crée du lien social. Dans un site à la fois chargé d'histoire et en pleine transformation comme l'île de Nantes, la construction d'un tel équipement symbolise la transition entre passé et avenir. A ce titre, la «Lanterne magique» est exemplaire. Les choix architecturaux, tout en faisant écho au passé industriel de l'île, s'inscrivent dans la ligne de l'ambitieux projet urbain.

LE PARTI ARCHITECTURAL

UN ÉQUIPEMENT INTÉGRÉ AU PROJET URBAIN DE L'ÎLE DE NANTES

- Le projet urbain de l'île de Nantes

Sur 350 ha, l'île de Nantes s'étend au centre de l'agglomération nantaise, à proximité du cœur historique de la cité. La municipalité a pour ambition d'en faire un centre urbain à dimension européenne. Un plan guide a été conçu pour transformer progressivement ce territoire. Il prend la forme d'un contrat mutuel entre acteurs publics et privés par lequel la collectivité accompagne toutes les opérations de construction. La construction de la crèche «Lanterne magique» relève de ce contexte.

- Des choix architecturaux en réponse au plan guide

L'intégration de la nouvelle construction dans le projet de quartier a inspiré les choix architecturaux :

- . Implanté en périphérie d'un terrain de forme triangulaire, le bâtiment affirme un caractère urbain et achève l'arrière de l'îlot « éducation » jusqu'à présent constitué uniquement par le collège Gustave Roch.
- . Cette organisation de l'espace permet de dégager, à l'arrière du bâtiment, un lieu de loisir protégé de la rue et dessiné en continuité du jardin public mitoyen.
- . Le toit en zinc offre aux habitants des immeubles environnant une vue harmonieuse sur le bâtiment construit en rez-de-chaussée.
- . La façade principale et l'enceinte, traitées en corten, créent une continuité visuelle avec les murs voisins en schiste rouge, dont elles rappellent la couleur.

UNE IMAGE FORTE EN ÉCHO AU PASSÉ INDUSTRIEL DE L'ÎLE

- Le choix du corten en façade

Les architectes de Topos ont souhaité souligner la fonction sociale et fédératrice de la crèche et faire un lien avec l'histoire culturelle du quartier. C'est pourquoi, ils ont choisi d'évoquer le passé industriel de l'île et son caractère portuaire par le choix du corten, un acier oxydé stabilisé.

- Une façade adoucie de motifs floraux et de lumière

Le caractère brut du corten est adouci par le traitement de la façade : les plaques de métal sont percées de trous aux motifs floraux par lesquels filtre de la lumière en période nocturne, à la façon d'une «Lanterne magique».

UNE AMBIANCE « COMME A LA MAISON» TRADUITE A L'EXTÉRIEUR, COMME A L'INTÉRIEUR

- Lumières de nuit, lumière de jour

La «Lanterne magique» est ouverte de 7h00 à 21h00 ; ce qui, en hiver, représente un long moment de fonctionnement nocturne. Le choix d'une façade éclairée répond à la volonté de rendre les lieux accueillants et chaleureux la nuit. Pour autant, la conception architecturale ne néglige pas la lumière naturelle et l'ensoleillement puisque de larges baies vitrées s'ouvrent à l'arrière du bâtiment côté jardin.

- Un espace à la fois ouvert et protégé

Le jardin de la crèche est séparé du jardin public par une enceinte lé-

gère en corten ajouré. L'accès à la crèche se fait par le jardin public ; cette configuration crée un sas entre la rue et le bâtiment.

- Le toit et les huisseries d'une maison

«La lanterne magique» est équipée d'un toit en zinc. Les huisseries sont en bois. L'ensemble évoque le bâti d'une maison.

- Des espaces calmes pour les enfants

Les espaces fonctionnels intérieurs (bureaux, locaux techniques, espaces de rangement) sont disposés du côté rue et les espaces côté jardin sont réservés aux enfants.

- Des finitions soignées

À l'intérieur, les cloisons et les plafonds sont traités en placo et les menuiseries sont en bois. À l'extérieur, les parties apparentes en béton sont préfabriquées et les menuiseries sont métalliques.

DES AMÉNAGEMENTS POUR LA JOIE DES PETITS

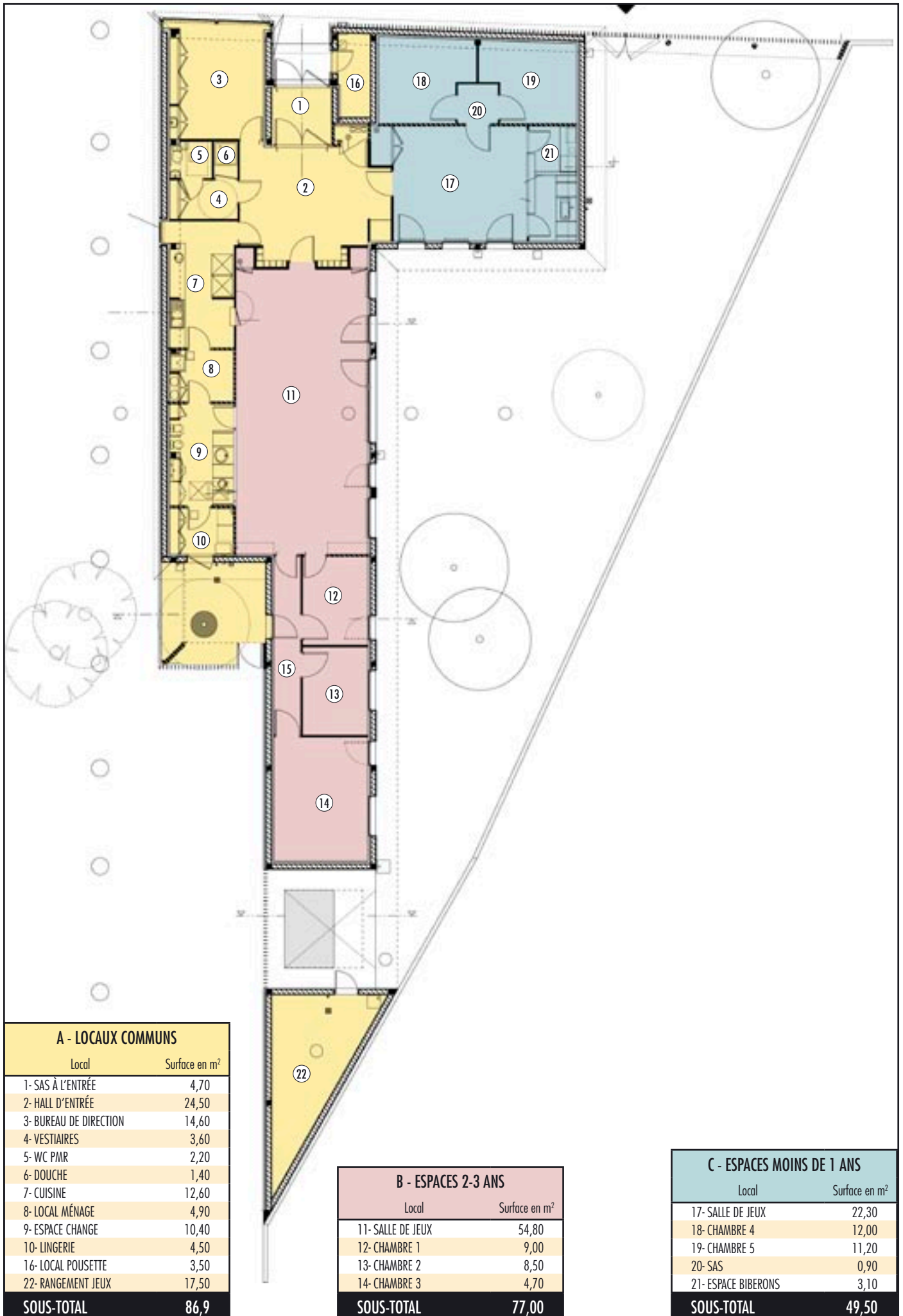
- Une fenêtre à hauteur d'enfants sur jardin

Une fenêtre, donnant sur le jardin, est dédiée à l'usage des enfants.

- Une mini forêt de bambous

Un petit massif de bambous (2m X 2m), dont les pousses dépassent du toit, assure la transition entre le corps principal du bâtiment et le local technique de rangement situé dans l'angle du terrain. La nuit, ce massif est éclairé par des spots lumineux.





A - LOCAUX COMMUNS

Local	Surface en m ²
1- SAS À L'ENTRÉE	4,70
2- HALL D'ENTRÉE	24,50
3- BUREAU DE DIRECTION	14,60
4- VESTIAIRES	3,60
5- WC PMR	2,20
6- DOUCHE	1,40
7- CUISINE	12,60
8- LOCAL MÉNAGE	4,90
9- ESPACE CHANGE	10,40
10- LINGERIE	4,50
16- LOCAL POUSETTE	3,50
22- RANGEMENT JEUX	17,50
SOUS-TOTAL	86,9

B - ESPACES 2-3 ANS

Local	Surface en m ²
11- SALLE DE JEUX	54,80
12- CHAMBRE 1	9,00
13- CHAMBRE 2	8,50
14- CHAMBRE 3	4,70
SOUS-TOTAL	77,00

C - ESPACES MOINS DE 1 ANS

Local	Surface en m ²
17- SALLE DE JEUX	22,30
18- CHAMBRE 4	12,00
19- CHAMBRE 5	11,20
20- SAS	0,90
21- ESPACE BIBERONS	3,10
SOUS-TOTAL	49,50